



ANIMATION 2020-2021

WWW.IRTS-FC.FR





Les manifestations présentées
dans ce catalogue ont été construites
avec les partenaires suivants

Nous les remercions pour leur engagement





ÉDITORIAL

J'ai le plaisir de vous présenter le nouveau programme d'animation proposé par le PREFAS (Pôle Régional de Recherche, Étude et Formation en Action Sociale) animé par l'IRTS de Franche-Comté.

L'objectif posé par la Direction Générale de la Cohésion Sociale depuis 2008 est de mobiliser, dynamiser les acteurs et partenaires locaux à partir de journées thématiques, d'espaces de réflexion sur la question de l'alternance intégrative, de valoriser des ressources régionales, de participer à toute réflexion se développant sur le territoire quant à la question du travail social, de l'intervention sociale, de l'action sociale.

Le programme d'animation proposé pour 2020-2021 répond à ces objectifs avec en fil rouge la place des personnes dans nos organisations. Nous ne pouvons pas non plus faire abstraction de l'étrange période traversée au printemps 2020, sans évoquer l'impact du Coronavirus sur l'accompagnement social et médico-social et l'économie sociale et solidaire.

Au-delà de ces sujets qui touchent les acteurs de l'intervention sociale, notre programme d'animation, comme à l'accoutumée, vous propose des thématiques variées dont l'objectif principal est d'étayer la réflexion et de faire évoluer les pratiques professionnelles dans l'objectif d'une amélioration constante de l'accompagnement des personnes les plus vulnérables.

Je vous laisse feuilleter et découvrir notre proposition 2020-2021. N'hésitez pas à vous rendre régulièrement sur notre site www.irts-fc.fr, à nous suivre sur les réseaux sociaux et à vous abonner à notre « Newsletter » afin de découvrir nos propositions et notre actualité tout au long de l'année.

Je vous adresse mes plus sincères salutations,

Virginie GRESSER,
Directrice Générale



L'ensemble des animations se dérouleront à l'IRTS de Franche-Comté

Visite libre des expositions aux horaires d'ouverture de l'IRTS.

SOMMAIRE

■■■ CONFÉRENCES ■■■

MARDI 13 OCTOBRE 2020 : 14H00 - 17H00

Pandémie Coronavirus et prise en charge des bénéficiaires du soin et du social: quelles conséquences psychologiques? p.6

JEUDI 5 NOVEMBRE 2020 : 18H30 - 20H00

Le monde d'Après est possible... p.7

■■■ VALORISATION DE LA RECHERCHE ■■■

JEUDI 19 NOVEMBRE 2020 : 8H30 - 17H00

Journée de valorisation des mémoires DEIS p.8

■■■ JOURNÉE DE PARTENAIRES ■■■

SAMEDI 28 NOVEMBRE 2020 : 9H30 - 17H30

Naissance du soi et construction de l'estime de soi chez le bébé : l'influence de la qualité des soins p.9

■■■ CONFÉRENCES ■■■

JEUDI 10 DÉCEMBRE 2020 : 18H00 - 20H00

Amour et humour dans l'accompagnement des personnes fragilisées par la maladie, le handicap et le grand âge p.10

JEUDI 28 JANVIER 2021 : 14H00 - 17H00

Les Mineurs Non Accompagnés, des adolescents comme les autres? p.11

JEUDI 25 FÉVRIER 2021 : 14H00 - 17H00

La société de plus en plus violente, vraiment? Comprendre les mécanismes de la violence ... p.12

■■■ RENCONTRE PLURIDISCIPLINAIRE ■■■

MARDI 16 MARS 2021 : 8H30 - 17H00

Être affecté et accompagner p.13

■■■ JOURNÉE D'ÉTUDE ■■■

MARDI 30 MARS 2021 : 8H30 - 17H30

L'évaluation à l'épreuve du sens et des valeurs du Travail Social p.14

JEUDI 8 AVRIL 2021 : 8H30 - 17H00

L'ingénierie sociale : enjeux et professionnalisation p.15

JEUDI 29 AVRIL 2021 : 8H30 - 17H00

Les conditions de vie socioculturelles et leurs effets sur le développement de l'enfant : quelles perspectives actuelles? p.16

■■■ CONFÉRENCE ■■■

JEUDI 20 MAI 2021 : 14H00 - 17H00

"Miroir, mon beau miroir..."

Corps vécu et vécu du corps chez le jeune en situation de handicap p.17

■■■ JOURNÉE D'ÉTUDE ■■■

VENDREDI 11 JUIN 2021 : 8H30 - 17H00

La médiation dans les relations du travail : enjeux et perspectives p.18

■■■ RENCONTRE PLURIDISCIPLINAIRE ■■■

JEUDI 17 JUIN 2021: 8H30 - 17H00

Accompagner : enjeux de coexistence, enjeu de vérité p.19

■■■ EXPOSITIONS ■■■

8 expositions programmées pp.20-21

■■■ DES PROJETS DE FORMATION ? ■■■

SAMEDI 30 JANVIER 2021 : 9H30 - 16H30

Journée Portes Ouvertes. p.22

■■■ TARIFS ■■■

..... p.23

Pandémie Coronavirus et prise en charge des bénéficiaires du soin et du social : quelles conséquences psychologiques ?

MARDI 13 OCTOBRE 2020
14H00 - 17H00

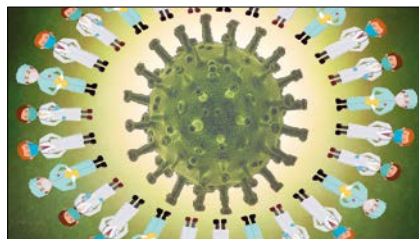
Conférence soutenue par l'ANFH.

Notre pays, un des pays au monde les plus touchés par la Covid-19, est confronté à une crise épidémique inédite et inquiétante. La psychose autour de cette pandémie n'a cessé de s'intensifier particulièrement après l'annonce de mesures inédites (confinement général de la population française, limitation des déplacements non essentiels, fermetures des écoles...) suscitant un effet de sidération.

L'irruption de ces mesures est venue bouleverser nos schémas de pensée individuels et sociaux et nous oblige à reconsidérer notre manière de nous représenter le monde, la vie, le rapport aux autres, notre double rapport au temps et à l'espace. Ceci dans une extrême brutalité. Les effets à moyen et long terme de cette crise sur les individus, et les professionnels, se traduiront peut-être pour certains par du stress post-traumatique mais révéleront pour d'autres de nouvelles ressources qu'ils auront déployées pour traverser cette période.

Les professionnels et les étudiants du soin comme ceux du social ont été fortement confrontés et mobilisés dans la gestion de cette crise, et dans la prise en charge et l'accompagnement des bénéficiaires. Ils ont mené leurs missions dans un dévouement sans faille mais parfois dans le dénuement, sacrifiant leur vie familiale et leur santé.

Nous proposons de prendre le temps de cette conférence pour réfléchir avec ces acteurs à toutes les conséquences que la crise aura eues.



INTERVENANTS

Xavier EMMANUELLI, *Président fondateur du Samu Social International, co-fondateur de Médecins Sans Frontières, Président de l'association "Les Transmetteurs".*

Suzanne TARTIERE, *Médecin et secrétaire de l'Association "Les Transmetteurs".*

Thierry FRANÇOIS, *Psychiatre référent de la Cellule d'Urgence Médico-Psychologique Renforcée du Doubs (CHRU de Besançon), responsable de l'Équipe Mobile Prévention Précarité (CH de Novillars).*

Karine LAIGRE, *Psychologue clinicienne aux Urgences Adultes et référent de la Cellule d'Urgence Médico-Psychologique Renforcée du Doubs (CHRU de Besançon).*

Le monde d'Après est possible...

JEUDI 5 NOVEMBRE 2020
18H30 - 20H00

En partenariat avec la MAIF Délégation du Doubs et la section MGEN du Doubs.

Que le coronavirus soit à l'origine d'une crise économique, puis financière ou qu'il serve de masque au renflouement d'un système financier qui était sur le point d'exploser, une question centrale demeure : celle du post capitalisme.

Celui-ci est en effet arrivé en bout de course historique et se révèle incapable de répondre aux défis dominants de la période actuelle. Qu'ils soient écologiques (le dérèglement climatique et le risque de sixième extinction de la biodiversité), sociaux (le creusement des inégalités, la précarisation massive des classes moyennes) et politiques (l'incapacité de la démocratie individualiste-compétitive).

Dès que nous aurons levé les yeux de la pandémie, il faudra bien reconnaître qu'un virus plus mortel s'est propagé sur toute la planète : celui qui attaque la substance même du capitalisme financier !

Ce n'est pas par hasard si la pandémie, pourtant relativement mineure de la Covid-19, a rangé au placard en quelques jours les éléments constitutifs de ce fondamentalisme : le recul de l'État et des services publics face au « Tout marché » et l'individualisme compétitif.

Replongerons-nous dans l'ancien monde ou sommes-nous en train d'ouvrir un nouveau monde ? Pour l'économie sociale et solidaire, c'est une opportunité majeure de montrer qu'un autre modèle écologique, économique, social et politique est non seulement possible, mais souhaitable.



INTERVENANT

Patrick VIVERET, *Philosophe, écrivain, magistrat honoraire à la Cour des comptes, co-fondateur du collectif Roosevelt et des Rencontres internationales Dialogues en humanité.*

Journée de valorisation des mémoires DEIS

JEUDI 19 NOVEMBRE 2020

8H30 – 17H00

Dans le cadre de son pôle ressource PREFAS (Pôle de Recherche et d'Étude pour la Formation et l'Animation dans le secteur Social et médico-social), l'IRTS de Franche-Comté organise une journée de la valorisation de la recherche à partir des travaux menés par les personnes diplômés du DEIS (Diplôme d'État d'Ingénierie Sociale).

Ces travaux ont souvent pour finalité l'obtention d'une certification. Mais ils sont aussi riches en termes d'expérience professionnelle et font état de connaissances actuelles sur les problématiques touchant au champ du travail social. Dans certains cas, ils participent à l'aide à la décision, voire au suivi et à l'évaluation des politiques sociales (analyse globale et locale).

Aussi, cette journée a pour objectif de valoriser les travaux qui ont suscité un intérêt particulier, et ont retenu une attention dans l'approche et le traitement posés par la problématique soulevée par l'étudiant en formation.

Vu sous le regard de l'impétrant, elle permettra de partager et de réfléchir aux transformations subies par le travail social au cours de ces dernières décennies, transformation à la fois légale et organisationnelle qui ne sont pas sans conséquence quant à la prise en charge de l'usager, mais aussi sur les pratiques professionnelles.

Cette journée sera également un lieu de débat pour s'intéresser aux nouvelles formes de solidarité, au sens général du terme, qui se constitue avec ou « malgré » la « crise », au niveau des individus eux-mêmes, qu'ils soient professionnels, « bénéficiaires » ou « usagers ».



INTERVENANTS

Diplômés en travail social.

■■■ JOURNÉE DE PARTENAIRES ■■■

Naissance du soi et construction de l'estime de soi chez le bébé L'influence de la qualité des soins

SAMEDI 28 NOVEMBRE 2020
9H30 – 17H30

Journée organisée par l'association Pikler Lóczy.

1) Revisiter les notions de "se sentir exister" et de "continuité d'être" que l'enfant va éprouver dans les liens affectifs qu'il tisse dans sa relation avec ses figures d'attachement au cours de cette étape développementale précocée.

2) Articuler les travaux d'E. Pikler, de D. W. Winnicott et de D. Stern pour chercher à comprendre l'expérience émotionnelle de la naissance du "sens de soi" et l'influence, dans le développement de l'estime de soi, de la qualité des soins et de ce que l'enfant en fait dans son activité autonome, mettre en évidence en quoi l'approche Piklérienne est un atout pour la construction d'un "vrai self".

La journée s'articulera entre des temps d'exposés illustrés de séquences de films, des échanges avec les participants à partir de leurs expériences et questionnements, et des temps de travail en petits groupes pour accompagner les réflexions et liens avec la pratique

Tarifs

- Normal : 90 €
- Adhérents : 45 €
- Étudiants IRTS et hors IRTS, assistantes maternelles : 20 € sur présentation d'un justificatif.

Contact

Association Pikler Lóczy
Nicolas Cambourian
nicolas.cambourian@free.fr

Inscription en ligne sur le site www.pikler.fr



INTERVENANT

Virginie NAULLET, *Psychologue.*

Amour et humour dans l'accompagnement des personnes fragilisées par la maladie, le handicap et le grand âge

JEUDI 10 DÉCEMBRE 2020
18H00 - 20H00

En partenariat avec l'association JALMALV.

À la vie, à l'humour.

Trop souvent les personnes fragilisées par la maladie, le handicap ou le grand âge en viennent à douter de leur légitimité d'exister, de leur dignité d'être.

Suffit-il de leur montrer du respect pour les rassurer ? On peut en douter : s'il est nécessaire, le respect n'est pas toujours suffisant, parce que froid et distant. Il est donc parfois bienvenu d'y ajouter un je-ne-sais-quoi, un presque-rien qui peut ressembler à l'amour - même si ce mot contient une certaine forme d'impudeur.

Mais l'humour ? Voilà qui surprendra...

Il est peu fréquent de voir le mot humour associé à la « fin de vie », ou à l'accompagnement des personnes fragilisées par la maladie ou le grand âge.

L'accompagnement, c'est du respect certes, adapté à la personne en face de soi et à son état, mais il faut, dans ces situations, faire du sur mesure et pas du prêt-à-porter.

Comment l'humour peut-il alors prendre sa place dans ces moments difficiles voire désespérés ? Il y a l'humour de ceux qui accompagnent, mais aussi

de ceux qui sont accompagnés. Peut-être parce qu'il est la seule ressource qui nous reste. Et si l'humour était une forme méconnue de l'amour ?



INTERVENANT

Éric FIAT, *Philosophe, membre de l'observatoire national de la fin de vie et responsable du master d'éthique à l'université Paris-Est Marne la Vallée.*

Les Mineurs Non Accompagnés, des adolescents comme les autres ?

JEUDI 28 JANVIER 2021
14H00 - 17H00

En France comme dans toute l'Europe, des jeunes se déclarant être des Mineurs Non Accompagnés (MNA), affluent en nombre toujours croissant.

Ces jeunes mineurs n'ont aucun statut juridique, mais contrairement aux adultes, ils ne relèvent pas seulement du droit des étrangers, ils dépendent aussi et surtout du droit des enfants.

En vertu de la Convention Internationale des Droits de l'Enfant de 1989, et du Code de l'action sociale et des familles, les mineurs étrangers doivent bénéficier des mêmes droits qu'un enfant français en danger, dès leur arrivée sur le territoire.

Près de 15 000 enfants ont été ainsi confiés à l'Aide Sociale à l'Enfance (ASE) en 2019. Ce phénomène tend à surcharger des dispositifs d'Aide à l'Enfance peu conçus pour eux, et pose un problème logistique et économique aux Départements, responsables de leur prise en charge.

Sans représentant légal ni soutien familial, ils nécessitent des mesures de protection de la part des institutions et des associations. Qui sont ces jeunes et pour quelles raisons migrent-ils ? Arrivés plus nombreux avec la crise migratoire, comment gérer les flux ? Quel partage des responsabilités entre Etat et Départements ? Quelle harmonisation possible sur les territoires pour un accueil et un

accompagnement éducatif efficaces et adaptés ? Comment, pour les travailleurs sociaux, concilier les dimensions socio-éducatives, juridiques et éthiques dans l'accompagnement de ces jeunes ?



INTERVENANTS

Brigitte BERTIN, *Avocate au barreau de Besançon.*
Yasmine DEGRAS, *Responsable de la Mission Mineurs Non-accompagnés (MMNA) - Direction de la PJJ, Ministère de la justice.*

Être affecté et accompagner

MARDI 16 MARS 2021
8H30 – 17H00

L'aide, l'accompagnement, la relation sont implicitement chargés d'émotions diverses qui entrent en jeu, traversent, voire bousculent la pratique des professionnels du champ social et médico-social. Depuis fort longtemps, il est affirmé par bon nombre de spécialistes que les émotions perturbent le processus de décision.

Le modèle idéalisé est alors d'être à distance, de trouver la juste distance... Faire preuve d'émotion est encore trop souvent perçu comme une attitude non professionnelle entraînant de fait, tant pour les personnes accompagnées que pour les accompagnants, des risques de fusion, de symbiose, un manque de professionnalisme... Beaucoup considèrent que « l'objectivité » est une sécurité. Or, dans les groupes, les équipes, le travail au quotidien, l'absence de prise en compte voire la négation des émotions augmentent les risques d'épuisement au travail, les conflits, le retrait de la relation, l'insatisfaction... Cacher, masquer, dissimuler les émotions peut aller jusqu'à générer des troubles, des symptômes ou même des pathologies. Alors que pris en compte dans la mise en jeu de toute interaction, régulés dans des espaces de parole, d'analyse de la pratique, de supervision, les « accordages émotionnels » sont vecteurs de création, recréation dynamique d'une implication professionnelle pour tous.

D'où ce vaste programme : Être affecté et Accompagner.



INTERVENANTS

Séverine LAINE et Julien BAUDEMONT,
*Chefs de Service Éducatif, ALEPPA / Dispositif ITEP
Leconte de Lisle.*

Mickaël BALANDIER, *Juriste et docteur en droit
public.*

Sandra MOUGIN, *Psychologue clinicienne, AVSEA,
IME Jean Poirot.*

Véronique VIRY, *Directrice adjointe du dispositif
Enfance et Handicap, AVSEA, IME Jean Poirot.*

Sarah VIPREY, *Résidente au Foyer d'Accueil
Médicalisé (FAM) de l'APF Est-TEAM à Besançon.*

L'évaluation à l'épreuve du sens et des valeurs du Travail Social

MARDI 30 MARS 2021
8H30 - 17H30

En partenariat avec le MAIS (Mouvement pour l'Accompagnement et l'Insertion Sociale), Trajectoire Formation, l'ADDSEA et l'Adapei du Doubs.

Il est devenu évident aujourd'hui, pour toute institution ou organisation du secteur social et médico-social qu'il faille se prêter à l'exercice de l'évaluation.

Pour fonder sa crédibilité, le travail social est ainsi amené à disposer d'outils de mesure fiables et adaptés pour défendre la pertinence et l'efficacité de son action. En effet, la dépense publique est plus que jamais au cœur des débats politiques nationaux mais aussi locaux. La crise est d'une telle ampleur qu'elle oblige les structures à s'organiser pour répondre aux enjeux du présent aussi contraignants soient-ils.

Or, avant d'être comprise comme une opportunité, la démarche d'évaluation est fortement perçue par les professionnels comme un contrôle imposé. Cette crainte, liée à la généralisation de l'évaluation des pratiques et leur traduction en termes de normes, de résultats ou de scores, peut entraîner une perte de sens chez les professionnels du travail social. Dans ce cadre, il est important de souligner que l'évaluation doit s'inscrire comme un processus de création et de valorisation de la qualité des pratiques professionnelles et institutionnelles.

Dans une approche aussi critique que constructive, les contributions de cette journée permettront d'analyser ces tensions dans une démarche pluridisciplinaire.



INTERVENANTS

Sandra GRIMALDI, Responsable service évaluation, Direction de la qualité de l'accompagnement social et médico-social (DiQASM), Haute Autorité de Santé.

Jean-Philippe PIERRON, Directeur de la chaire valeur du soin à Lyon.

Roland JANVIER, Sociologue.

Philippe FELIX, Directeur association ORSAC (Ain)

Samia COUPAT, Déléguée régionale MAIS BFC, membre du CA national, ex. directrice d'établissement.

L'ingénierie sociale : enjeux et professionnalisation

JEUDI 8 AVRIL 2021
8H30 – 17H00

En partenariat avec l'IRTS Hauts de France.

Qu'est-ce que l'ingénierie sociale et que peut-elle apporter au travail social contemporain ?

Ce sont à ces deux questions qu'il s'agira d'apporter quelques éléments de réponse et de réflexion dans le cadre de cette journée d'études.

Si cette fonction est apparue officiellement dans le champ de la formation en travail social en 2006 par la création du DEIS (Diplôme d'État d'Ingénierie Sociale), et ce en remplacement du DSTS (Diplôme Supérieur du Travail Social), force est de constater son manque de lisibilité et de visibilité dans la sphère du travail social, quand bien même l'ensemble des acteurs s'accordent à faire le constat de l'utilité d'une telle proposition au regard des transformations de l'intervention sociale. En effet, la formation en ingénierie sociale fait appel aux apports théoriques et méthodologiques des sciences humaines sociales, tout en y intégrant une dimension pratique, inventive et innovante propre à cette nouvelle fonction. Autrement dit, s'il ne s'agit pas de former des « chercheurs », ces professionnels doivent pouvoir apporter des réponses opérationnelles basées sur une démarche réflexive et objectivée.

Aussi, l'objectif de cette journée est de circonscrire davantage ce que revêt cette notion, et par extension cette discipline, tant d'un point théorique que pratique, sans faire l'économie d'une vision et d'une perspective critique.

Cette journée sera organisée autour de trois temps :
- définir l'ingénierie sociale,
- former et se former à l'ingénierie sociale,
- exercer l'ingénierie.

Elle rassemblera des professionnels, des formateurs ainsi que des étudiants en ingénierie sociale.



INTERVENANTS

Laetitia NAUD, *Chargé de mission recherche et développement, APEI des deux vallées (02).*

Aude MOUACI, *Cadre pédagogique, responsable de la formation DEIS, IRTS Parmentier (75)*

Véronique BAYER (*à confirmer*).

Association Andelis (*à confirmer*).

Diplômés en Ingénierie sociale.

Étudiants en Ingénierie sociale.

Les conditions de vie socioculturelles et leurs effets sur le développement de l'enfant : quelles perspectives actuelles ?

JEUDI 29 AVRIL 2021
8H30 - 17H00

En partenariat avec le CNFPT et portée avec la filière EJE.

L'enfant, même tout petit, possède de grandes compétences et ne demande qu'à les développer. Les recherches en neurosciences viennent renforcer cette idée, en mettant en évidence que le cerveau possède, dès la naissance, des circuits neuronaux prédisposés à l'acquisition de compétences. Ceci en fonction du stade de développement de l'enfant et de l'environnement dans lequel il évolue.

Ainsi, le potentiel de l'enfant est énorme, s'il a la chance de grandir dans un milieu familial et social qui le laisse s'épanouir en tant qu'être unique et qui respecte ses besoins et ses rythmes. Or, aujourd'hui, ce qui semble un lieu commun ne l'est plus de toute évidence pour certains enfants. Selon des chercheurs de l'Institut national d'études démographiques (Ined), le niveau de langage à 2 ans dépendrait, en partie, des caractéristiques socioéconomiques et démographiques de son environnement.

Aujourd'hui, ces approches du développement des enfants lancent une lumière nouvelle sur les inégalités sociales et leur reproduction dans nos sociétés. Si nous considérons l'importance des enjeux sociaux, éducatifs et politiques de ce sujet, il s'avère indispensable d'approfondir les réflexions menées

sur les facteurs de l'environnement de l'enfant lui permettant un développement optimal.

Cette réflexion est à conduire tant au niveau des pouvoirs publics que des professionnels de l'enfance ou des chercheurs en sciences humaines et sociales.



INTERVENANTS

Catherine DOLTO, Médecin pédiatre, haptothérapeute et auteure spécialisée dans les livres sur la santé des enfants.

Catherine VIDAL, Neurobiologiste, ex. directrice de Recherche à l'Institut Pasteur.

Pierre MOISSET, Sociologue consultant, spécialiste en politiques sociales et familiales.

Marie ROBERT, Philosophe, directrice pédagogique des écoles Montessori Esclaires.

"Miroir, mon beau miroir..." Corps vécu et vécu du corps chez le jeune en situation de handicap

JEUDI 20 MAI 2021
14H00 - 17H00

En partenariat avec l'Adapei du Doubs.

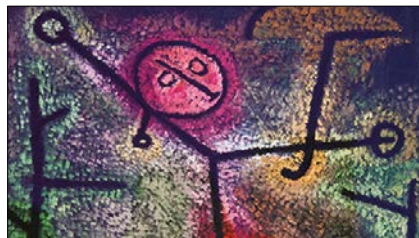
"La liberté intérieure, c'est quand le regard de l'autre ne nous détermine pas".

Alexandre Jollien

L'image du corps regroupe à la fois l'image visuelle et l'image de soi, comme l'ensemble des représentations positives et négatives qui y sont attachées. En situation de handicap, l'image du corps est un enjeu considérable, à la fois du point de vue fonctionnel (ce que l'on voit faire par les autres et que l'on ne peut faire soi-même), et du point de vue de la manière dont on est perçue ou dont on se sent perçue par les autres. En effet, même quand l'atteinte fonctionnelle n'est pas très importante, les différences d'apparence peuvent être extrêmement préjudiciables dans les relations sociales, dans le champ de la séduction... Ce qui n'est pas sans poser de très importants problèmes aux adolescent.e.s et jeunes adultes en pleine recherche de leur(s) identité(s), à une période de la vie où chacun d'entre nous a pu expérimenter le fait de ne pas aimer l'apparence de son corps.

Le jeune enfant peut se construire une image du corps positive, mais celle-ci résistera-t-elle au "regard des autres" qui induit un jugement sur soi ? Résistera-t-elle surtout à l'intériorisation involontaire de ce regard qui le conduira peut-être plus tard à se déjuger lui-même ? En effet l'image du corps se construit avec ce qui est dit de soi comme avec ce que l'on peut imaginer de soi. Lorsque l'adolescent handicapé quitte l'enfance, il prend conscience qu'il ne sera pas libéré

de ses déficiences en devenant plus grand, qu'il sera toujours différent des autres sans possibilité d'échapper au handicap (comme le vilain petit canard du conte devenant cependant un cygne superbe). L'enfant handicapé ne deviendra pas, malgré ses rêves, un adulte valide, et c'est à l'adolescence qu'il en prend conscience avec le plus d'acuité. Cela implique de très nombreux enjeux quant à sa construction identitaire sur lesquels nous reviendrons au long de cette conférence.



INTERVENANT

Pierre ANCEP, Directeur de l'Université pour Tous de Bourgogne (UTB), maître de conférences HDR en philosophie, Université de Bourgogne, chercheur au Laboratoire Interdisciplinaire de Recherches "Sociétés, Sensibilités, Soin" (LIR3S) UMR CNRS 7366 et co-responsable du Pôle "Éthique et vulnérabilité", membre de la commission de la recherche et du conseil académique de l'UTB.

La médiation dans les relations du travail : enjeux et perspectives

VENDREDI 11 JUIN 2021

8H30 - 17H00

En partenariat avec l'UFR SJPEG de l'Université de Franche Comté.

Le recours à la médiation pour réguler les conflits dans les relations au travail se développe timidement en France, si on compare la situation avec les pays anglophones. Elle rencontre de nombreux freins et suscite parfois des résistances.

En effet, les conflits qui naissent dans les organisations du travail sont souvent perçus comme résultant de rivalités interpersonnelles et minorés. Quand le conflit se cristallise, la voie judiciaire, via les conseils des prud'hommes, est privilégiée. Pourtant, le conflit est inhérent aux relations professionnelles : travailler ensemble, c'est coopérer autour d'un objectif collectif malgré l'existence d'intérêts multiples qui peuvent diverger. La médiation a dès lors toute sa place puisqu'elle vise précisément à permettre aux personnes d'identifier les intérêts communs autour desquels ils vont pouvoir coopérer, sans pour autant nier le conflit.

Elle ne constitue pas pour autant une "recette miracle", d'autant qu'il existe une grande diversité des pratiques et que le risque d'instrumentalisation à des fins de paix sociale est toujours présent. Dès lors, cette journée d'étude vise à faire un bilan du développement de la médiation dans les relations du travail en France ainsi qu'à l'étranger et à soulever les enjeux de son développement.



INTERVENANTS

Jacques FAGET, Sociologue, chercheur au CNRS, médiateur (sous réserve).

Gabrielle PLANES, Médiateur conventionnel et judiciaire, présidente d'honneur de l'Association Nationale des Médiateurs (ANM) : la posture de tiers médiateur et conflits au travail.

Jean-Pierre BONAFE-SCHMITT, Professeur en sociologie et médiateur, chercheur au Centre Max Weber, Groupe d'Etude Médiation.

■■■ RENCONTRE PLURIDISCIPLINAIRE ■■■

Accompagner : enjeux de coexistence, enjeu de vérité

JEUDI 17 JUN 2021
8H30 – 17H00

Les rencontres pluridisciplinaires font partie intégrante du cursus de formation d'Accompagnant éducatif et social (AES), de Conseiller en économie sociale familiale (CESF), de Technicien de l'intervention sociale et familiale (TISF) et d'Assistant de soins en gérontologie (ASG).

Elles ont pour but d'aborder un thème général en lien avec un sujet d'actualité ou une grande question sociale et/ou sociétale à la lueur d'éclairages liés aux disciplines du secteur social et médico-social tout en offrant une articulation avec la clinique.

Deux rencontres, auxquelles les professionnels peuvent s'inscrire sont proposées chaque année.



INTERVENANTS

Intervenants locaux.

■■■ EXPOSITIONS ■■■

"L'avant - le pendant - et l'après"

Par Georgette

Du 1^{er} au 30 septembre 2020

Peintresse depuis 30 ans, autodidacte, j'ai commencé par le collage, puis avec différents supports (toile, bois, fresque), j'ai réalisé une série proche de l'Art Brut. Puis le côté sombre s'est transformé en positif, comme si la vie devait être un rêve permanent. Le confinement a été vécu comme un véritable enfermement ! J'ai alors réalisé 3 toiles "L'avant - le pendant - et l'après". Je continue à peindre avec une détermination encore plus présente, même si je suis consciente que ce ne sera plus comme avant ! La liberté a été remplacée par la répression, l'amour par l'individualisme, la solitude. Les différences par le non-respect et les inégalités. Seuls les symboles représentent l'espérance, la force de l'univers tout entier, profond puissant et spirituel !



"Fiesta Sète", œuvre de Georgette.

"Planoise cité verte"

Par le Conseil Citoyen Planoise

Du 3 au 30 novembre 2020

Planoise, quartier multiculturel et vivant, dispose également d'un patrimoine naturel important. Si l'urbanisation y est bien présente, ce dernier, fort de ses services et de ses nombreuses associations actives, s'inscrit dans un écrin de verdure. Une place importante est laissée aux arbres, jardins, forêts et parc forts appréciés par ses habitants. C'est cette dimension de Planoise moins évoquée que d'autres que le Conseil Citoyen de Planoise veut montrer par cette exposition.

"Regard sur la vie"

Par le Club photo de Planoise

Du 1^{er} au 31 octobre 2020

Notre exposition "Regard sur la vie" peut se rapporter à l'actualité que nous venons de subir et que nous allons certainement vivre les jours et mois à venir. En réfléchissant, on s'aperçoit que le regard sur la vie est multiple. Avec de nouveaux thèmes comme le confinement, le suivi de l'actualité de chaque jour sous toutes ses formes, le retour à la nature qui nous donne des palettes de couleurs éclatantes, des fleurs magnifiques que l'on voit naître et disparaître à chaque instant. Mais aussi la pollution qui, pour un temps a diminué et laisse place au bleu du ciel, le temps avec ses successions de soleil, de nuages et d'orages...

Vernissage mardi 6 octobre 17h30

"Du Karma au Chakra"

Par Maître Dahbadaba

Du 1^{er} décembre au 8 janvier 2021

Artiste plasticien, avec un style très varié, ces œuvres diffèrent. Il s'inspire dans son travail, du style Jackson Pollock et des symboles anciens africains. L'artiste voudrait clôturer cette année 2020 par cette exposition, riche en enseignement car, elle permet de traiter de la différence entre l'art et l'artisanat, de toucher les mystères voilés "d'une œuvre d'art" et nous d'inviter à garder l'esprit ouvert en gaieté comme en amour, malgré la pandémie meurtrière, afin de mieux aborder la nouvelle année. Elle marquera également l'aboutissement des 10 ans de carrière artistique de Maître Dahbadaba, et sera encore une occasion de remercier tous ceux qui l'ont soutenu à Besançon.



Traversées, les forêts de l'exil... fusain, pierre noire, craie blanche, 70/100 cm, 2020 © Isabelle PALATICKY.

"Pari, papier, crayon"

Par l'association PARI

Du 12 janvier au 12 février

L'association PARI est implantée au coeur du quartier de Planoise depuis presque 40 ans. À PARI, nous croyons que la culture est un vecteur indispensable à l'ouverture au monde et à la formation du citoyen, c'est pourquoi chaque année nous développons divers projets d'expressions artistiques. "Pari, papier, crayon" mettra en lumière les réalisations de nos adhérents imaginées lors des ateliers d'arts plastiques auxquels participent des enfants du primaire et des adultes allophones et fera aussi la place belle aux "dessins de confinés" que les enfants ont proposés pour raconter leur confinement.

"Mouvements"

Par l'ITEP des Salins de Brégille

Du 1^{er} au 31 mars 2021

Une exploration par tous les bouts du mouvement en photographie. De la goutte d'eau qui tombe à la capture des corps en mouvement de la danse contemporaine. Les apprentis photographes de l'ITEP seront passés autant devant que derrière la caméra. Un parcours qui n'aurait pu se faire sans la Compagnie Pernette. "Cette exposition est conçue en trois parties : Expérimentation, Danse, En festival".

"Traversées, les forêts de l'exil..."

Par Isabelle Palaticky

Du 6 au 30 avril 2021

"Traversées, les forêts de l'exil..." évoque un itinéraire entre la Slovaquie et la France, parmi ces forêts d'Europe centrale dont les sentiers maintes fois empruntés, plusieurs générations durant, recèlent le souffle du vent et les battements accélérés du cœur, mystérieux, denses et lumineux, ils tracent la puissance festive du pays slave, sa profonde nostalgie, la douceur rêvée de l'ailleurs qui sera toujours celle du pays où je ne suis pas... D'où le désir de tracer un chemin, ne serait-ce qu'au fusain. Dans la lumière de l'atelier, écriture et dessin se complètent et se répondent, incessamment, pour ouvrir et tracer les perspectives de ces chemins d'exil.

Vernissage jeudi 8 avril à partir de 17h30

"Afrique Emotion"

Par l'APACA

Du 4 au 31 mai 2021

En arrivant en Afrique la toute première fois, personne n'échappe à l'avalanche d'émotions qui arrive en rafale. L'intensité du ressenti fait que chacun et chacune reste marqué(e) pour toujours. Chacun se souvient de la chaleur. Chacun va imprimer dans sa mémoire les savoureuses odeurs d'épices, de sable et terre chauds. Impossible d'oublier les regards, les sourires. Les couleurs nous illuminent systématiquement sur les marchés, dans la brousse, dans le désert...

Chaque voyage, chaque rencontre, fait grandir la passion pour l'Afrique et l'envie d'y retourner. L'exposition proposée par l'APACA, à travers le regard des photographes, vous livrera une partie de ces émotions extraordinaires.

■■■ DES PROJETS DE FORMATION ? ■■■

Journée Portes Ouvertes

SAMEDI 30 JANVIER 2021
9H30 - 16H30

Au-delà des journées d'animation, d'autres dispositifs de formation, accessibles par la formation tout au long de la vie sont proposés de façon modulable, à distance ou en présentiel.

Ces formations peuvent être soit organisées et programmées par nos équipes pédagogiques, soit personnalisables en fonction de vos besoins.

Nous vous invitons à découvrir l'ensemble de nos activités en feuilletant notre catalogue de formation téléchargeable depuis notre site Internet ou à venir nous rencontrer à l'occasion de notre journée portes ouvertes.



Tarifs

Tarifs	Journée d'étude	Conférence*	Rencontre pluridisciplinaire
Tarif public	60 €	25 €	25 € (tarif unique)
Tarif réduit (adhérents ARTS, demandeurs d'emploi, étudiants/scolaires hors IRTS)	30 €	15 €	
De 5 à 10 personnes	50 € par personne	20 € par personne	25 € (tarif unique)
De 11 à 15 personnes	40 € par personne	15 € par personne	
Supérieur à 15 personnes	30 € par personne		

* Pour la conférence du jeudi 10 décembre 2020 (page 10) en partenariat avec l'Association JALMALV, **un tarif unique de 10 € est appliqué.**

Restez connecté !



Les inscriptions
à nos conférences,
journées d'étude,
séminaires, rencontres
se font exclusivement en ligne
sur notre site www.irts-fc.fr
rubrique "S'inscrire"



INSTITUT RÉGIONAL DU TRAVAIL SOCIAL
1 rue Alfred de Vigny
CS 52107 • 25051 Besançon Cedex
Tél. 03 81 41 61 00 • Fax 03 81 41 61 39
Courriel : irts-fc@irts-fc.fr

CONTACT SECRÉTARIAT
Séverine CHAPOUTOT • 03 81 41 61 02
severine.chapoutot@irts-fc.fr

